

Особенности разработки организационно-распорядительной и регламентирующей документации крупной организации на примере АО "Мосводоканал".

Спикер:

Яшутина Екатерина Григорьевна

Начальник отдела системного развития АО "Мосводоканал"

 Yashutina_eg@mosvodokanal.ru

 <http://www.mosvodokanal.ru>

I. АО «Мосводоканал» – крупнейшее предприятие водопроводно-канализационного хозяйства России

Общие сведения

Московский водопровод начал свое функционирование в **1804 г.**

Площадь водосбора источников водоснабжения столицы на сегодняшний день составляет **50 тыс. кв. км** и располагается на территории трех областей – Московской, Тверской и Смоленской

Ежесуточный объем подачи питьевой воды в Москве составляет около **3,2 млн. куб метров**

Контроль качества воды в более чем 60 точках на водосборной территории, **253 точках** – на станциях водоподготовки по стадиям очистки и **250 контрольных точках**, расположенных на водопроводных сетях по всему городу. Ежедневно выполняется около **6 тыс. анализов**, что составляет более **2 млн. анализов в год**

Система московской канализации включает в себя **7,9 тыс. км** канализационных сетей, **156 насосных станций**, обеспечивающих ежесуточное водоотведение около **3,8 млн. куб. м** сточных вод

АО «Мосводоканал» эксплуатирует **35** снегосплавных пункта



АО «Мосводоканал»

Общие сведения

Акционерное общество «Мосводоканал» – крупнейшая в России водная компания, предоставляющая услуги в сфере водоснабжения и водоотведения более **15 млн.** жителей Москвы и Московской области – около 10% всего населения страны

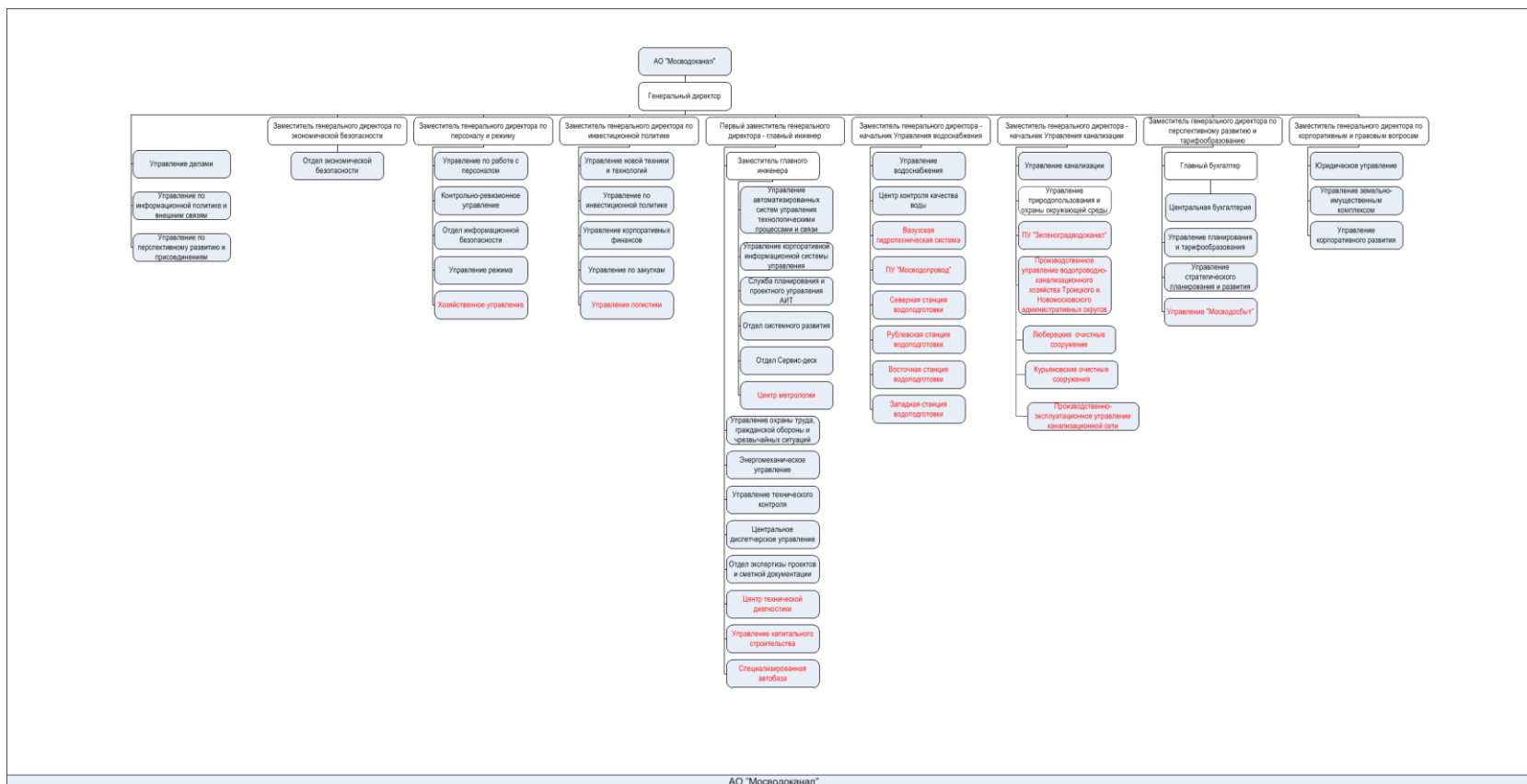
Количество абонентов, юридических лиц превышает **58 тыс.**

Питьевая вода по критериям качества соответствует не только отечественным, но и нормативным требованиям ведущих стран мира

Уровень тарифов на холодное водоснабжений в Москве в 2-3 раза меньше по сравнению с развитыми странами

АО «Мосводоканал» является одним из крупнейших работодателей города Москвы. На сегодняшний день в компании трудится свыше **12 500 человек**

II. АО «Мосводоканал» Организационная структура



В структуре АО «Мосводоканал» **18** производственных подразделений (обозначены красным цветом), которые включают более **400** структурных подразделений

АО «Мосводоканал»

Организационная структура (Отдел системного развития)



Основные задачи отдела:

- Моделирование и регламентация бизнес-процессов
- Проведение внутренних аудитов СМК и СЭМ
- Поддержание базы локальной нормативной документации Общества

Общая численность отдела – **15 человек**

Профильным направлением – занимается **12 человек**

АО «Мосводоканал»

Структура внутренней локальной нормативной документации

Политика в области качества,
Экологическая политика,
Цели в области качества,
Экологические цели,
Руководство по качеству и
Руководство по экологическому менеджменту

Стандарты предприятия и регламенты, Программа природоохранных мероприятий,
Экологические программы, Положения и инструкции по СМК и СЭМ
нормативно-техническая документация внешнего и внутреннего происхождения,
распорядительная документация, имеющая регламентирующий характер (более 800)

Положения о ПП и СП, должностные и профессиональные инструкции (более 5,5 тыс)

Записи

В АО «Мосводоканал» разработан большой объем документации (более **10 000**), которая должна поддерживаться в актуальном состоянии

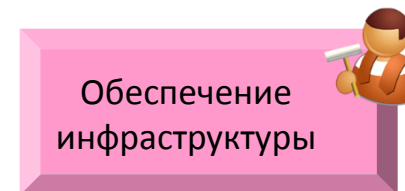
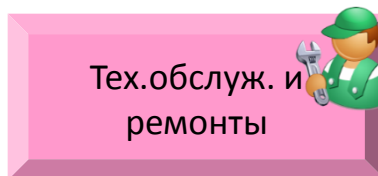
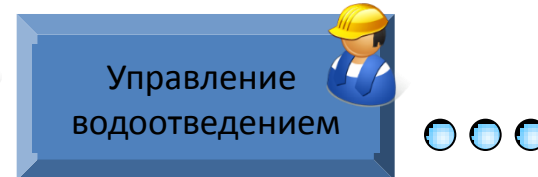
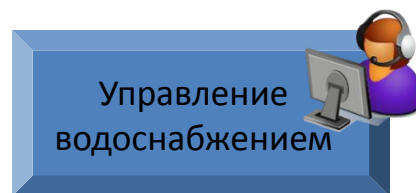
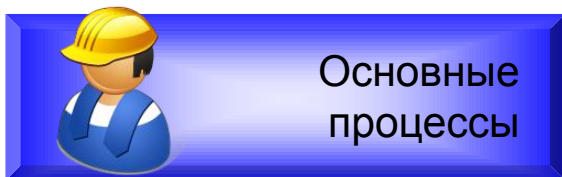
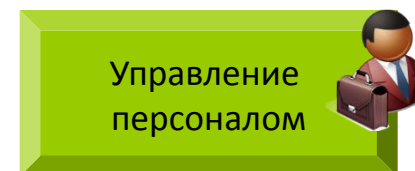
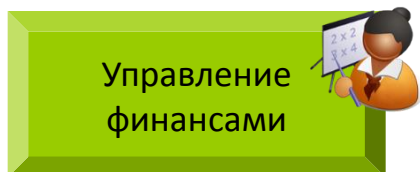
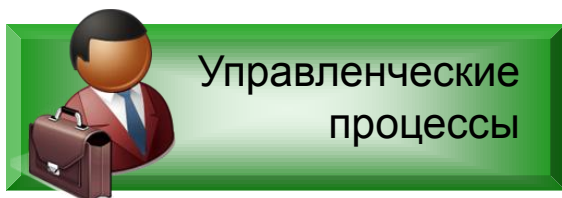
СМК и СЭМ



- В **2007 году** МГУП «Мосводоканал» было принято решение о внедрении Системы менеджмента качества в соответствии с требованиями международного стандарта ISO 9001 и ISO 14001
- В **2008 и 2009** году были проведены сертификационные аудиты по итогам которых было установлено, что СМК и СЭМ разработанные и внедренные на предприятии соответствуют требованиям международных стандартов
- На сегодняшний день сертификаты поддерживаются. Переход на новую версию стандартов планируется в **2017** году

Единый подход и методология построения процессов

АО «МОСВОДОКАНАЛ»



Особенности разработки и доведения нормативной документации до сведения работников

Внутренняя локальная нормативная документация

- разрабатывается централизованно и децентрализованно
- разрабатывается и утверждается на бумажных носителях
- должна быть согласована со всеми заинтересованными подразделениями
- не должна противоречить ранее вышедшим документам
- должна быть доведена до сведения всех работников, ответственных за выполнение действий
- Не должна противоречить требованиям СМК и СЭМ и учитываться в процессной модели Общества

III. Применение специализированных программных продуктов для моделирования и описания бизнес-процессов АО «Мосводоканал» (Business Studio) С чего начиналось внедрение

- Построение организационной структуры АО МК
- Заполнение свойств субъектов
- Создание шаблонов типовых документов
- Формирование положений о подразделениях, должностных и производственных инструкций
- Унификация документов

3.1. Формирование положений о подразделениях, должностных и производственных инструкций

Заместитель директора - главный инженер (Субъекты)

Рассылка по сотрудникам

Основные

Параметры должности

Параметры ФСА

Название: Заместитель директора - главный инженер

*Тип субъекта: Должность

Название в род. падеже: Заместителя директора - главного инженера

Название в дат.падеже: Заместителю директора-главному инженеру

Дата утверждения: 28.05.2014

Номер: 13-02

Файл документа: Ссылка.url

Комментарий:

Требования ОТ: ...

Процесс	Сотрудники	Нормативно-справочные документы	Входящие связи с субъектами	Лист согласования
Процесс				Тип связи
A3.9.5 Техническое обслуживание и ремонт				
A3.9.5.1 Техническое обслуживание и ремонт сетей и сооружений водоснабжения				
A3.9.5.2 Техническое обслуживание и ремонт сетей и сооружений водоотведения				
A3.9.5.3 Техническое обслуживание и ремонт автотранспорта специального и общего назначе...				
A3.9.5.1.1 Техническое обслуживание и ремонт водопроводных сетей				
A3.9.5.1.2 Техническое обслуживание и ремонт сооружений водоснабжения (Гидротехнически...				
A3.9.5.2.1 Техническое обслуживание и ремонт канализационных сетей				
A3.9.5.2.2 Техническое обслуживание и ремонт сооружений водоотведения				
*				

Заместитель директора - главный инженер (Субъекты)

Основные

Параметры должности

Параметры ФСА

Название должности: Заместитель директора - главный инженер

Квалификационные требования: Высшее профессиональное (водоснабжение и водоотведение, строительное, энергетическ...

Должен знать: -специализацию и особенности структуры Подразделения; -перспективы технического, эк...

Обязанности: 2.1.Принимать необходимые меры по обеспечению правильной и безаварийной эксплуатац...

Права: Использовать права директора Подразделения во время его отсутствия на основании дове...

Категория: Заместитель Директора

Количество штатных единиц:

Занято штатных единиц:

Свободно штатных единиц:

Договорная работа:

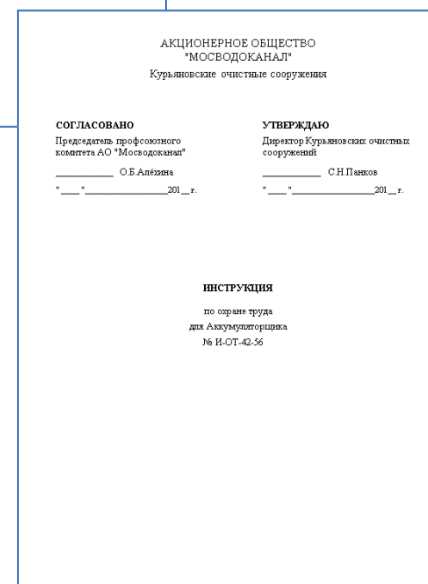
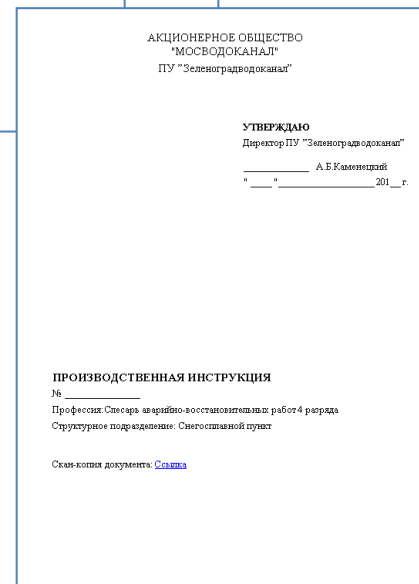
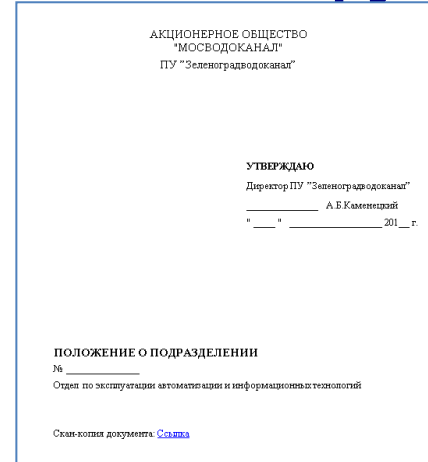
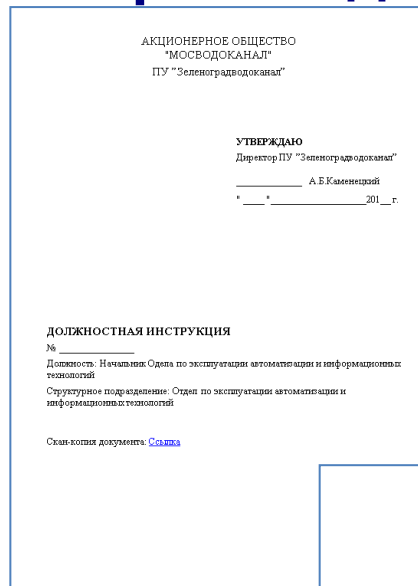
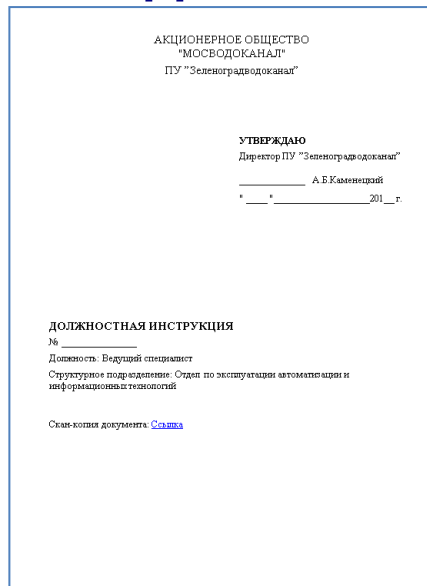
Для формирования должностных инструкций разработан шаблон под требования Общества и созданы новые колонки для заполнения индивидуальной информации о субъекте

3.2. Формирование положений о подразделениях, должностных и производственных инструкций

<p style="text-align: center;">АКЦИОНЕРНОЕ ОБЩЕСТВО "МОСВОДОКАНАЛ" ПУ "Зеленоградводоканал"</p> <p style="text-align: center;">УТВЕРЖДАЮ Директор ПУ "Зеленоградводоканал" _____ А.Б.Каменецкий " ____ " _____ 201__ г.</p> <p>ДОЛЖНОСТНАЯ ИНСТРУКЦИЯ № _____ Должность: Ведущий специалист Структурное подразделение: Отдел по эксплуатации автоматизации и информационных технологий</p> <p>Скан-копия документа: Ссылка</p>	<p style="text-align: center;">1. ОБЩИЕ ПОЛОЖЕНИЯ</p> <p>1.1. Настоящая Должностная инструкция определяет обязанности, права и ответственность лица, занимающего должность ведущего специалиста Отдела по эксплуатации автоматизации и информационных технологий (далее по тексту – Подразделение) ПУ "Зеленоградводоканал" АО "Мосводоканал" Акционерного общества "Мосводоканал" (далее по тексту – Общество).</p> <p>1.2. На должность ведущего специалиста Подразделения принимается лицо, имеющее высшее профессиональное образование по направлению деятельности Подразделения и стаж работы в должности инженера I категории не менее 2 лет.</p> <p>1.3. Прием на работу, перевод и увольнение с занимаемой должности ведущего специалиста Подразделения производится приказом лица, уполномоченного доверенностью Генерального директора Общества, в порядке, установленном действующим законодательством РФ.</p> <p>1.4. Ведущий специалист Подразделения должен знать:</p> <ul style="list-style-type: none">- действующее законодательство РФ, нормативные и методические материалы по направлению деятельности Подразделения;- локальные нормативные акты Общества по направлению деятельности Подразделения;- действующий порядок документооборота в Обществе;- документацию систем менеджмента, касающуюся его деятельности;- правила и нормы охраны труда, пожарной и экологической безопасности;- перспективы технического развития ПУ ЗВК, производственную и организационную структуру ПУ ЗВК;- технологические регламенты по направлению деятельности Подразделения;- конструктивные особенности и назначение средств автоматизации, вычислительной и оргтехники, правила их эксплуатации;- порядок и методы планирования работ автоматизации и компьютеризации производства;- методы определения экономической эффективности внедрения средств автоматизации, вычислительной и оргтехники производства;- передовой отечественный и зарубежный опыт в области автоматизации, вычислительной и оргтехники для обеспечения производственных процессов;- порядок заключения договоров со сторонними организациями. <p>1.5. В своей деятельности Ведущий специалист Подразделения руководствуется следующими документами:</p> <hr/> <p style="font-size: small;">Документ: Ведущий специалист Структурное подразделение: Отдел по эксплуатации автоматизации и информационных технологий Страница: 2 из 8</p>
--	--

Шаблон разработанной должностной инструкции
значительно отличается от стандартного отчета системы

3.3. Формирование положений о подразделениях, должностных и производственных инструкций



В АО «Мосводоканал» настроены и используются следующие виды отчетов субъектов:

- Должностная инструкция работника;
- Производственная инструкция работника
- Должностная инструкция руководителя
- Положение о подразделении
- Инструкция по охране труда

IV. Построение процессной модели АО «Мосводоканал»

The screenshot displays the software interface for building a process model. On the left, a 'Навигатор (Процессы)' (Navigator) window shows a hierarchical tree of processes. The main window, titled 'A3.6.1.2 Учет и хранение средств измерений в структурных и производственных подразделениях (Процессы)', shows the configuration for a specific process. The configuration includes fields for name, content, start, result, requirements, comments, description, developer, document management, current status, owner, report type, approved document, level, co-owner, and requirements. Below these fields is a table of subjects and their relationships.

Субъекты	Нормативно-справочные документы	Показатели	Программные продукты	Операции	Отклонения	Статусы процесса	Сокращения	Терм
Субъект				Тип связи				
Структурные и производственные подразделения				выполняет				
Отдел бухгалтерского учета				выполняет				
Цех по метрологическому обслуживанию средств измерений				выполняет				
*								

На основе утвержденной процессной модели, а также организационной структуры АО «Мосводоканал» сформирован классификатор бизнес-процессов и процедур

4.1. Заполнение карточки процесса, формирование регламента

А3.6.2 Организация метрологического надзора (Процессы)

Отчеты Действия

Контролинг Свойства модели

Основные
Параметры ФСА

Название: А3.6.2 Организация метрологического надзора

Владелец:

Совладелец:

Описание деятельности:

Требования к срокам (полные):

Разработчик:

Утверждающий:

Текущий статус:

Тип отчета:

Утвержденный документ:

Управление документом:

Субъекты

Номер	Документ	Файл
004	ГОСТ Р 8.568-97 Государственная система обеспечения единства измерений (ГСИ). ...	Ссылка.url
005	ГОСТ Р 8.820-2013 Государственная система обеспечения единства измерений (ГСИ)...	Ссылка.url
007	МИ 2246-93 \"ГСИ. Погрешности измерений. Обозначения\", утвержденные Зам. дире...	Ссылка.url
006	МИ 2273-93 \"ГСИ. Области использования средств измерений, подлежащих поверке...	Ссылка.url
008	МИ 2304-08 \"ГСИ. Метрологический надзор, осуществляемый метрологическими слу...	Ссылка.url
015	Положение о пропускном и внутриобъектовом режиме на охраняемых объектах АО \"...	Ссылка.url
016	Положение об осуществлении федерального государственного метрологического н...	Ссылка.url
011	Порядок проведения поверки средств измерений, требования к знаку поверки и со...	Ссылка.url
012	ПР 50.2.016-94 \"ГСИ. Требования к выполнению калибровочных работ\", утвержден...	Ссылка.url

Приложение
к приказу АО \"Москодоканал\"
от 13.10.2016 г.
№ 101/03-2016/16

РЕГЛАМЕНТ
РП-А3.6.1.4
УЧЕТ И ХРАНЕНИЕ СРЕДСТВ ИЗМЕРЕНИЙ В СТРУКТУРНЫХ
И ПРОИЗВОДСТВЕННЫХ ПОДРАЗДЕЛЕНИЯХ

Москва, 2016 год

Настройка карточки процесса для формирования бумажного документа процедуры 1 : 1 (нотация CFFC) и 1 : N (нотация IDEF0)

4.2. Формирование отчета об используемых документах в процессе

Название процесса: А3.6.2 Организация метрологического надзора

Перечень внутренних документов используемых при выполнении процесса:

Тип документа	Документ	Дата введены в действие	Распорядительный документ
Положение	Положение о пропусках и внутриобъектовом режиме на охраняемых объектах АО "Москодоканал".	27.04.2015	Приказ №(01)03-651/15 от 14.04.2015
Регламент	Регламент "Техническое обслуживание, технологическая капремонт, ремонт, поверка (капбронка) расходомеров"	12.09.2016	Распоряжение № (01)04-2761/16 от 09.09.2016
Регламент	Регламент взаимодействия Центра метрологии с производственными подразделениями АО "Москодоканал" по метрологическому обеспечению средств измерений	01.07.2015	Распоряжение №(01)04-1882/15 от 01.07.2015
Регламент	Регламент по взаимодействию между подразделениями ОАО "Москодоканал" и ремонтной организацией при эксплуатации, техническом обслуживании, ремонте, капремонте и поверке газоанализаторов Dnager X-am 7000	22.08.2014	Распоряжение №(01)04-2737/14 от 22.08.2014
Руководство	Руководство по качеству в области поверки и капремонта средств измерений	29.04.2016	Распоряжение №(01)04-1138/16 от 29.04.2016

Перечень внешних документов, которыми необходимо руководствоваться при выполнении процесса:

Тип документа	Документ	Дата введены в действие
Государственный стандарт	ГОСТ Р 8.568-97 Государственная система обеспечения единства измерений (ГСИ). Аттестация испытательного оборудования. Основные положения (с Изменением N 1).	10.11.1997
Национальный стандарт	ГОСТ Р 8.820-2013 Государственная система обеспечения единства измерений (ГСИ). Метрологическое обеспечение. Основные положения	01.01.2015
Рекомендации	МИ 2246-93 "ГСИ. Погрешности измерений. Обозначения", утвержденные Зам. директора НПО "ВНИИМ им. Д.И. Менделеева" 29.12.92.	29.12.1992
Рекомендации	МИ 2273-93 "ГСИ. Области использования средств	30.12.1993

Тип документа	Документ	Дата введены в действие
	измерений, подлежащих поверке", утвержденная ВНИИМС 30.12.93.	
Рекомендации	МИ 2304-08 "ГСИ. Метрологический надзор, осуществляемый метрологическими службами юридических лиц. Основные положения", утвержденные ФГУП "ВНИИМС" от 23.06.2008.	23.06.2008
Положение	Положение об осуществлении федерального государственного метрологического надзора, утвержденное Постановлением Правительства РФ от 06.04.2011 № 246.	04.10.2011
Порядок	Порядок проведения поверки средств измерений, требования к знаку поверки и содержанию свидетельства о поверке, утвержденным Приказом Минпромторга России от 02.07.2015 № 1815.	20.09.2015
Правила	ПР 50.2.016-94 "ГСИ. Требования к выполнению капремонтных работ", утвержденные Постановлением Госстандарта России от 21.09.94 № 17.	21.09.1994
Постановление	ПР 50.2.102-09 "Положение о единицах величин, допускаемых к применению в Российской Федерации", утвержденное Постановлением Правительства РФ от 31.10.2009 № 879	31.10.2009
Правила	ПР 50-732-93 "ГСИ. Типовое положение о метрологической службе органов управления Российской Федерации и юридических лиц", утвержденные Постановлением Госстандарта России от 30.12.93 № 295.	31.12.1993
Правила	ПР РСК 002-95 "Капброночные клейма", утвержденными Распоряжением Центрального органа РСК от 24.05.1995 № 1.	01.06.1995
Правила	ПР РСК 003-98 "Порядок осуществления инспекционного контроля за соблюдением алгоритмовными метрологическими службами требований и проведению капремонтных работ", утвержденными Распоряжением Центрального органа РСК от 29.04.1998 № 02.	29.04.1998
Федеральный Закон	Федеральный закон от 21.07.1997 № 116-ФЗ "О промышленной безопасности опасных производственных объектов"	30.07.1997
Федеральный Закон	Федеральный закон от 23.11.2009 № 261-ФЗ "Об энергосбережении и о повышении энергетической эффективности и о внесении изменений в отдельные законодательные акты Российской Федерации".	27.11.2009
Федеральный	Федеральный закон от 26.06.2008 № 102-ФЗ "Об	30.12.2008

Формирование отчета проводится благодаря заполнению свойств в карточке процесса
 Модификация отчета используется в модуле внутренних аудитов, на портале нормативной документации и при пакетной выгрузке отчетов

4.3. Формирование отчета о документах, утвержденных за заданный период

The screenshot displays the MBK Business Studio Publication interface. The main content area shows a report titled "Перечень локальных внутренних документов АО 'Мосводоканал', утвержденных за указанный период". The report covers the period from 01.10.2016 to 31.12.2016. A table lists three documents: a Regulation (Регламент) regarding project documentation, an internal control regulation, and a technical service regulation. The interface includes a navigation pane on the left, a search bar at the top right, and a footer with contact information.

Тип документа	Название	Дата введения в действие	Дата внесения изменений	Распорядительный документ
Регламент	Регламент "Организация и проведение согласований проектной документации по объектам капитального строительства и реконструкции в АО "Мосводоканал"	05.10.2016		Распоряжение № (01)04-3093/16 от 04.10.2016
	Регламент внутреннего контроля ведения бухгалтерского и налогового учета и формирования отчетности АО "Мосводоканал"	10.10.2016		Приказ № (01)03-1772/16 от 10.10.2016
	Регламент технического обслуживания комплекса дистанционной диагностики на базе Беспилотного петагельного аппарата Птеро-Е4	07.10.2016		Распоряжение № (01)04-3135/16 от 06.10.2016

Отчет сформирован: 11.10.2016 22:56
 Ссылка на отчет: <http://bstudio.mvk.ru:5559/businessmodel.php?lang=ru-ru&oguid=dbf74b6d-734d-4099-85d0-b30635369b28&guid=dbf74b6d-734d-4099-85d0-b30635369b28>

Отчет с нарастающим итогом документов, утвержденных за установленный период

V. Модуль внутренние аудиты СМК и СЭМ

Аудит (Аудиты)

Отчеты Действия Сохранить Закрыть

[Разослать результаты аудита](#)

Номер: A_16_619

Название: Аудит

Дата начала аудита план: 28.10.2016

Дата начала аудита факт:

Дата окончания аудита план: 28.10.2016

Дата окончания аудита факт:

Область распространения аудита: X СМК и СЭМ

Тип планирования аудита: X Плановый

Проверяемая организационная единица: X Отдел анализа и контроля исполнения договоров

Ответственный от подразделения: X

Руководитель аудита: X Специалист Е.А.Маврина

Статус аудита: Запланированный

Заключение: X

Год проведения: 2016

Скан-копия отчета: X ...

Скан-копия плана: X Ссылка.url

Объекты аудита Аудиторы Список рассылки

Объект	Комментарий
▶ А3.5 Закупки и логистика	
А3.7.4 Управление природопользованием и охраной окружающей среды	
4.2. Экологическая политика	
4.3.3. Цели, задачи и программа(ы)	
4.2.3. Управление документацией	
4.2.4. Управление записями	

[Новое сообщение](#) [Свойства сообщения](#)

Доработка модуля по внутренним аудитам преследовала цели:

- **Снижение трудоемкости:**

- при заполнении стандартных форм (план, отчет)
- при определении и внесении в план пунктов международных стандартов
- при составлении различных видов отчетов

- **Внесение в план аудитов всех внутренних локальных нормативных документов**

- **Возможность отображение информации по процессам и по объектам аудита**

5.1. Формы разработанных планов

УТВЕРЖДАЮ

Начальник Управления природопользования и охраны окружающей среды

С.В.Елисеев
"___" _____ 20__ г.

УТВЕРЖДАЮ

Начальник Отдела системного развития

Е.Г.Яшутина
"___" _____ 20__ г.

ПЛАН ВНУТРЕННЕГО АУДИТА № А_16_619

Проверяемое ИП/СП: Отдел анализа и контроля исполнения договоров Управления логистикой

Руководитель ИП/СП: Начальник Отдела анализа и контроля исполнения договоров

Тип аудита: Плановый

Область аудита: СМК и СЭМ

Сроки проведения аудита: с 28.10.2016 по 28.10.2016

Ведущий аудитор: Специалист Отдел системного развития Е.А.Мазрина

Аудиторы:

- Ведущий специалист Отдел системного развития Р.В.Игнатов
- Специалист I категории по охране окружающей среды Отдел экологического аудита М.М.Коженинова

+ Проверяемые процессы и документы

Процесс	Документ
A1.6.3 Управление проектами развития	<p>Политика в области качества и экологии АО "Мосводоканал"</p> <p>Регламент разработки, утверждения и хранения положений о подразделениях, должностных и производственных инструкций работников АО "Мосводоканал"</p> <p>Регламент управления записями в АО "Мосводоканал"</p>
A3.5 Закупки и логистика	<p>Положение о комиссии по рассмотрению эквивалентов</p> <p>Положение о хранении товарно-материальных ценностей ВПТС</p> <p>Порядок взаимодействия ответственных по направлениям при проведении закупок на поставку товарно-материальных ценностей</p> <p>Порядок взаимодействия ответственных по направлениям при проведении закупок работ и услуг</p> <p>Порядок формирования заявок, консолидации потребности и проведения торгов на закупку ТМЦ по программе 2015 года</p> <p>Производственная (эксплуатационная) инструкция по приему и входному контролю жидкого сульфата алюминия</p> <p>Регламент ведения единого справочника товарно-материальных ценностей в корпоративной информационной системе управления АО "Мосводоканал"</p> <p>Регламент взаимодействия производственных и структурных подразделений АО "Мосводоканал" по учету движения давальческих материалов и/или оборудования для ремонтно-строительных нужд</p> <p>Регламент взаимодействия производственных и структурных подразделений АО "Мосводоканал" при проведении закупок на Единую электрическую площадку и внесении сведений в Единую информационную</p>

ПЛАН ВНУТРЕННЕГО АУДИТА № А_16_619

Страница 1 из 4

- Построение планов внутренних аудитов на основе документации, указанной в процессах
- Формирование годового плана внутренних аудитов на основе планов аудитов подразделений

УТВЕРЖДАЮ

Представитель руководства по качеству
АО "Мосводоканал"

М.И.Вдовин
"___" _____ 20__ г.

УТВЕРЖДАЮ

Представитель руководства по экологии
АО "Мосводоканал"

М.В.Богомолов
"___" _____ 20__ г.

ГОДОВОЙ ПЛАН ВНУТРЕННИХ АУДИТОВ СИСТЕМ МЕНЕДЖМЕНТА АО "МОСВОДОКАНАЛ"

Период

с 01.01.2017 по 31.12.2017

Дата аудита	Номер аудита	Проверяемое подразделение		Область аудита	Ведущий аудитор
Январь	A_17_633	Управление логистикой	Производственно-складская база	СМК и СЭМ	Специалист Е.А.Мазрина
Июль	A_17_291	ПУ "Зеленоградводоканал"	Зеленоградское отделение Центра контроля качества воды	СМК и СЭМ	Ведущий специалист Р.В.Игнатов

+ Согласовал:

Главный аудитор СМК

дата

подпись

Е.Г.Яшутина

Главный аудитор СЭМ

дата

подпись

С.В.Елисеев

ГОДОВОЙ ПЛАН ВНУТРЕННИХ АУДИТОВ СИСТЕМ МЕНЕДЖМЕНТА АО "МОСВОДОКАНАЛ"

Страница 1 из 1

5.2. Построение отчетов о результатах внутренних аудитов

УТВЕРЖДАЮ

Представитель руководства по качеству
АО "Мосводоканал"

_____ М.И.Вдовин
" ____ " _____ 20__ г.

УТВЕРЖДАЮ

Представитель руководства по экологии
АО "Мосводоканал"

_____ М.В.Богомолов
" ____ " _____ 20__ г.

ОТЧЕТ ПО РЕЗУЛЬТАТАМ АУДИТОВ СИСТЕМ МЕНЕДЖМЕНТА АО "МОСВОДОКАНАЛ"

Период

С 01.10.2016 по 31.12.2016

Дата аудита	Номер аудита	Проверяемое подразделение	Область аудита	Номер результата	Тип несоответствия	Значимость	Описание результата	Назначенные мероприятия	Фактическая дата завершения	Статус выполнения мероприятия
12.10.2016	A_16_490	Производственно-эксплуатационное управление канализационной сети	Район канализационной сети № 10	СМКи СЭМ	H_16_559		Несоответствия не выявлено			
19.10.2016	A_16_491	Производственно-эксплуатационное управление канализационной сети	Район канализационной сети № 11	СМКи СЭМ	H_16_560		Несоответствия не выявлено			



Согласовал:

Главный аудитор СМК

дата

подпись

Е.Г. Яшутина

Главный аудитор СЭМ

дата

подпись

С.В. Елисеев



ОТЧЕТ ПО РЕЗУЛЬТАТАМ АУДИТОВ СИСТЕМ МЕНЕДЖМЕНТА АО "МОСВОДОКАНАЛ"

Страница 1 из 1

Настроена возможность автоматического формирования отчета за любой указанный период и формирование отчета по проведенному аудиту

VI. Формирование дополнительных справочников

6.1. Справочник терминов

Зона санитарной охраны (Термины)

Название: Зона санитарной охраны

Описание: территория и акватория, на которых устанавливается особый санитарно-эпидемиологич...

Источник информации: ГОСТ 17.1.1.01-77 "Охрана природы. Гидросфера. Использование и охрана вод. Основные т...

Ссылка на справочник Сокращений: ЗСО

Комментарий:

А3.6.2 Организация метрологического надзора (Процессы)

Контролинг Свойства модели

Название: А3.6.2 Организация метрологического надзора

Владелец: Директор Центра метрологии

Совладелец:

Описание деятельности: 3.5.1. Общие положения МН проводится в соответствии с требованиями НТ...

Требования к срокам (полные): Сроки проведения метрологического надзора определены Планом-графиком...

Разработчик: Директор Центра метрологии Д.А.Казанкин

Утверждающий:

Текущий статус: Версия: 1.1, Опубликован, 13.10.2016, Киселева Екатерина Анатольевна

Тип отчета: Регламент CFCC

Утвержденный документ: Регламент "Организация метрологического надзора"

Управление документом:

Отклонения Записи Оборудование Производственный объект Термины Сокращения

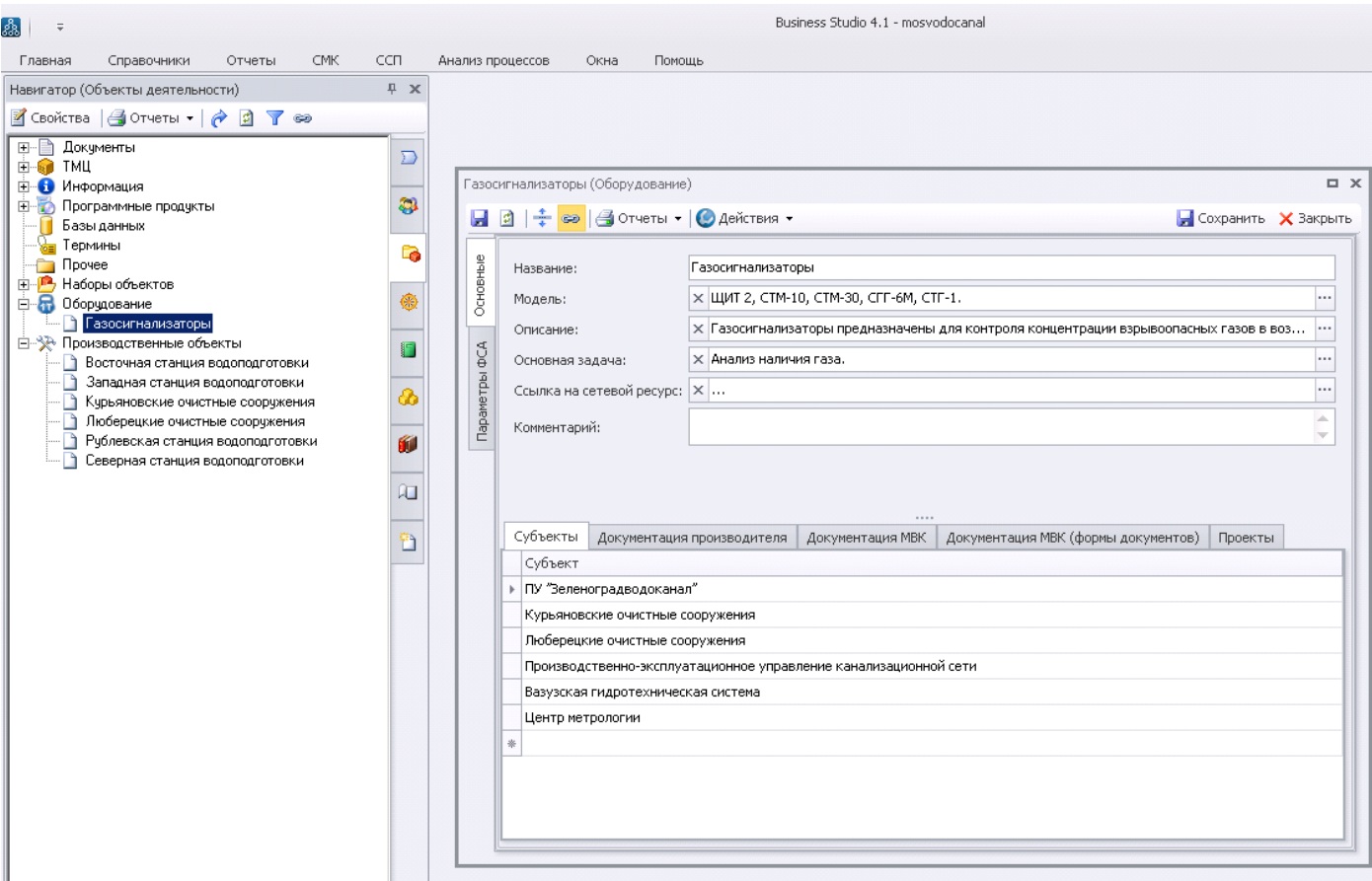
Термин

- Метрологический надзор
- Метрологические требования
- Эталон единицы величины
- Средство измерений
- Поверка средств измерений
- Калибровка средств измерений
- Аккредитация на право поверки средств измерений
- Метрологическое обеспечение
- Методика (метод) измерений

Цели формирования справочника терминов:

- Создание единой терминологической базы и использование идентичных терминов, сокращений при формировании документации
- Снижение трудоемкости при формировании документов за счет сокращения времени поиска определений
- Использование терминов в соответствии с нормативными документами
- Формирование портала единых терминов и сокращений, используемых в АО «Мосводоканал»

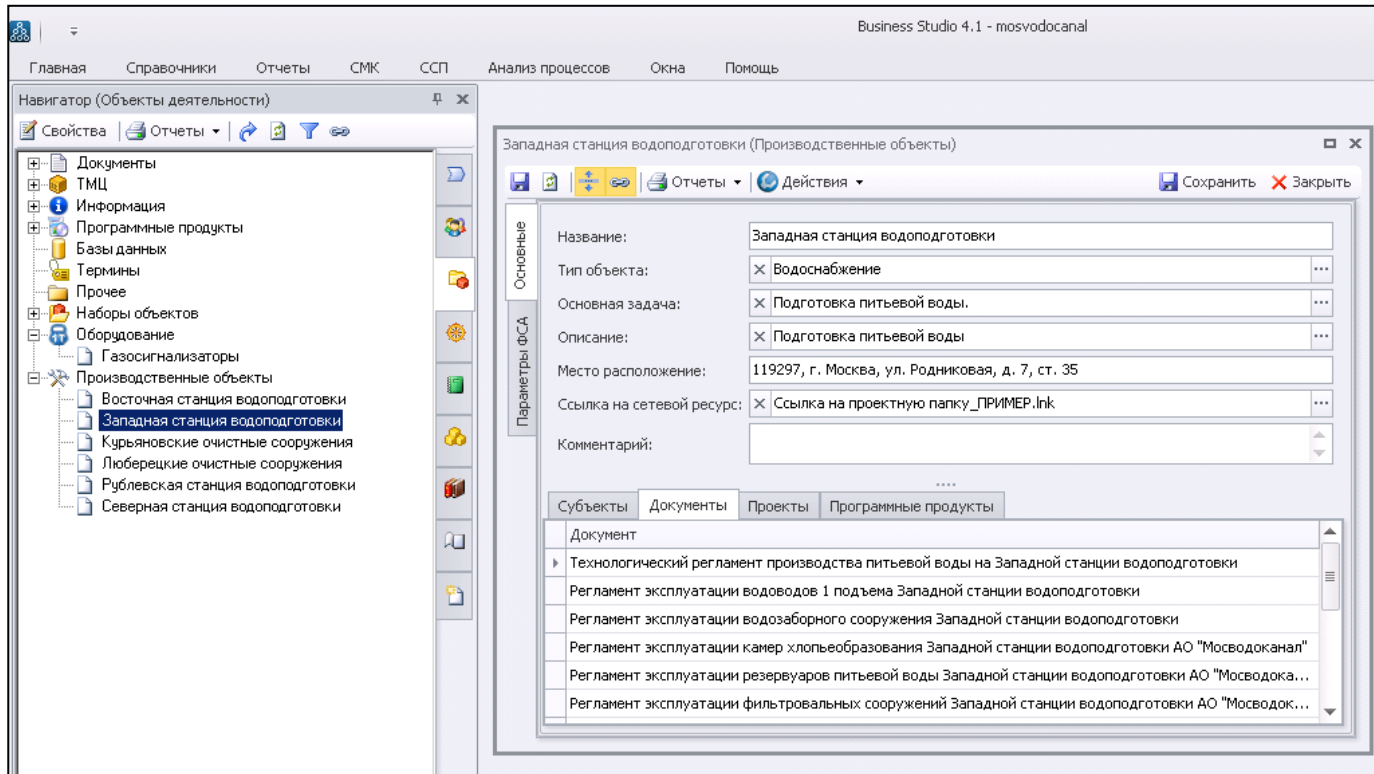
6.2. Справочник оборудования



Цели формирования справочника:

- Возможность прикрепления внутренних и внешних документов, описывающих работу оборудования
- Сокращение количества документов, описывающих процессы путем их крепления к справочнику оборудования
- Возможность использовать описание оборудования и нормативных документов, описывающих его работу в различных процессах
- Возможность формирования отчетов (об использовании наименований оборудования в процессах, о подразделениях, использующих оборудование, о видах и моделях используемого оборудования)

6.3. Формирование справочника производственные объекты

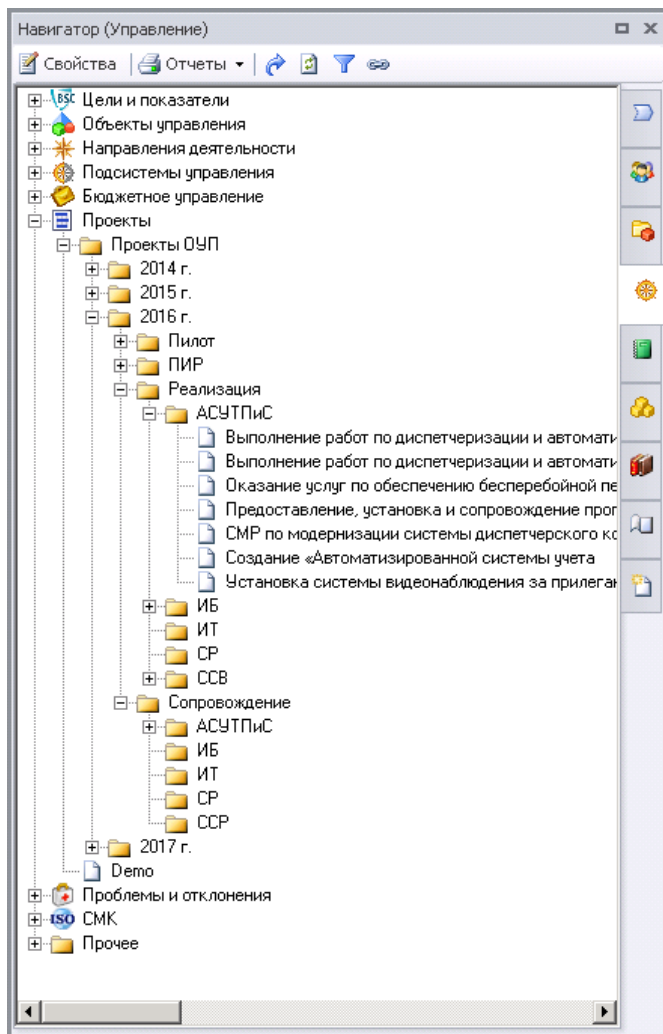


Цели формирования справочника:

- Возможность прикрепления документов, описывающих работу производственных объектов (технологические регламенты)
- Сокращение количества документов, описывающих процессы
- Возможность использовать описание производственных объектов в различных процессах

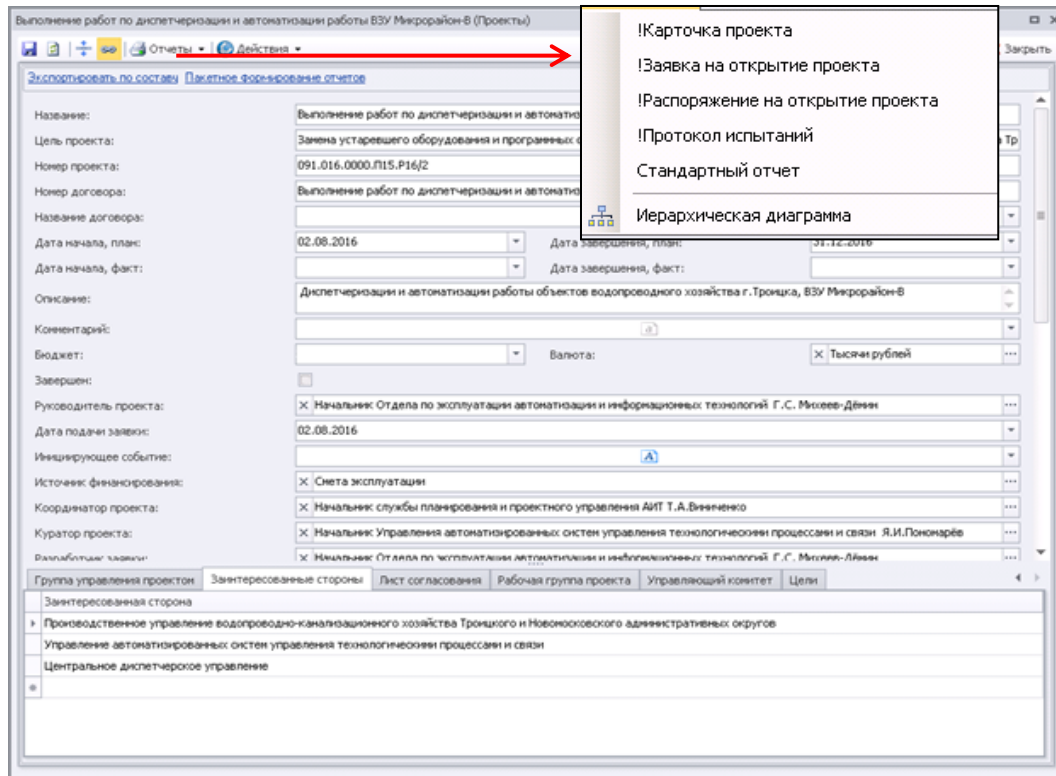
VII. Проектное управление

Особенности



- В связи с большой номенклатурой проектов, особенностями управления различными группами проектов создан реестр проектов в системе
- Настройка отчетов по проектам проводилась на основании утвержденной «Политики управления проектами»
- Структура настраиваемых папок совпадала с «привычным» для работников отображением проектов

7.1. Проектное управление (формирование отчетов)



Виды дополнительно настроенных формируемых отчетов:

- Заявка на открытие проекта
- Распоряжение на открытие проекта
- Протокол испытаний
- Карточка проекта (для формирования HTML-публикации)

- Настроена карточка проекта, отражающая необходимую для построения отчетов информацию
- Настроены отчеты, позволяющие снизить трудоемкость заполнения стандартных документов по проектам
- Используется актуальная организационная структура, исключая неверное наименование должностей

7.2. Проектное управление (примеры отчетов - заявка)

СОГЛАСОВАНО _____ УТВЕРЖДАЮ _____
 Заместитель главного инженера Л.В.Головкин
 " " 2016 г. " " 2016 г.

Директор ПУ ВКХ ТйНАО С.В.Забровский
 " " 2016 г.

ЗАЯВКА НА ОТКРЫТИЕ ПРОЕКТА
"ВЫПОЛНЕНИЕ РАБОТ ПО ДИСПЕТЧЕРИЗАЦИИ И
АВТОМАТИЗАЦИИ РАБОТЫ ВЗУ МИКРОРАЙОН-В"
АО "МОСВОДОКАНАЛ"

ЗАЯВКА НА ОТКРЫТИЕ ПРОЕКТА. "Выполнение работ по диспетчеризации и автоматизации работы ВЗУ Микрорайон-В" Страница 1 из 1

Название проекта: Выполнение работ по диспетчеризации и автоматизации работы ВЗУ Микрорайон-В
Номер проекта: 091.016.0000.П15.P16/2
Иницирующее событие: Замена устаревшего оборудования, сокращение эксплуатационных затрат, унификация. Обеспечение требуемого уровня автоматизации объектов, надежной и бесперебойной работы оборудования. Повышение безопасности, качества и эффективности

Координатор проекта:

Куратор проекта:

Руководитель проекта:

Функциональный заказчик:

Руководитель проекта:

Разработчик заявки:

Дата подачи заявки:

Планируемые сроки реализации проекта:

Цель и

Замена устаревшего оборудования средствами. Автоматизация объектов Троицка. Обеспечение бесперебойной работы объектов. Реализация полностью автоматизированного из ЦДУ АО "Мосводоканал" дистанционного и ручного управления в настоящем Т. водопровода

Источники финансирования:

Диспетчеризации и автоматизации ВЗУ Микрорайон-В

Система автоматизации и

автоматизации ВЗУ Микрорайон-В

ЗАЯВКА НА ОТКРЫТИЕ ПРОЕКТА. "Выполнение работ по диспетчеризации и автоматизации работы ВЗУ Микрорайон-В" Страница 2 из 1

обеспечить требуемый уровень автоматизации объектов, надежной и бесперебойной работы оборудования,
 повысить безопасность, качество и эффективность работы объектов водопроводно-канализационного хозяйства.

обеспечить работу ВЗУ в автоматическом режиме с возможностью осуществления диспетчерского контроля и дистанционного управления из ДП ВКХ ТйНАО и ЦДУ АО "Мосводоканал".

Корректируемые проблемы, устраняемые в проекте

1 Устаревшее оборудование
 2 Отсутствие элементной базы для проведения ремонтов

Классификация проекта (А, В, С)

По общим классификаторам		Итоговый уровень проекта
Используемые ресурсы (кадровые, внешние, смешанные)	А	
Стоимость	А	
Длительность	В	
Масштабность	А	
Сложность	А	
Срочность	В	

Функциональный заказчик:
 Производственное управление водопроводно-канализационного хозяйства Троицкого и Новомосковского административных округов

Заинтересованные стороны

№	Заинтересованные стороны
1.	Производственное управление водопроводно-канализационного хозяйства Троицкого и Новомосковского административных округов
2.	Управление автоматизированных систем управления технологическими процессами и связи
3.	Центральное диспетчерское управление

Допущения, ограничения, особые условия проекта
 Подрядная организация должна быть зарегистрирована в общегосударственном реестре и иметь допуск СРО на выполнение работ.
 Работа на действующем объекте, при функционирующем оборудовании.
 Сменная работа производства работ должна выполняться под напряжением.
 Наличие группы допуска по электробезопасности не ниже III.
 Работа в запыленной среде.
 Время работы 5/7 8.00-17.00

Основные этапы проекта

- поставка оборудования и материалов по проектам;

ЗАЯВКА НА ОТКРЫТИЕ ПРОЕКТА. "Выполнение работ по диспетчеризации и автоматизации работы ВЗУ Микрорайон-В" Страница 3 из 1

монтаж и подключение оборудования, приборов и прокладка кабельных трасс;
 пуско-наладка объектов в режиме местного, автоматического и дистанционного регулирования;
 подключение и централизованный диспетчерский пункт ПУ ВКХ ТйНАО и АО "Мосводоканал", доработка программного обеспечения требуемого уровня диспетчерского пункта и комплексная пуско-наладка объектов;
 подготовка и передача заказчику полного комплекта исполнительной документации по объектам;
 проведение приёмо-сдаточных испытаний и ввод в промышленную эксплуатацию.

Примечание

ЗАЯВКА НА ОТКРЫТИЕ ПРОЕКТА. "Выполнение работ по диспетчеризации и автоматизации работы ВЗУ Микрорайон-В" Страница 4 из 1

Для формирования заявки на проект инициатору необходимо заполнить в системе данные, которые потом используются для формирования проектных документов

7.4. Проектное управление (примеры отчетов - распоряжение)

Об открытии проекта "Выполнение работ по диспетчеризации и автоматизации работы ВЗУ Микрорайон-В" (код проекта: 091.016.0000.П15.Р16/2)

С целью реализации утвержденного плана мероприятий по проекту "Выполнение работ по диспетчеризации и автоматизации работы ВЗУ Микрорайон-В" код проекта: 091.016.0000.П15.Р16/2 в рамках договора "Выполнение работ по диспетчеризации и автоматизации работы ВЗУ Микрорайон-В"

О Б Я З Ы В А Ю :

1. Создать Управляющий комитет в следующем составе:

<u>Л.В.Головин</u>	–	Заместитель главного инженера
<u>С.В.Забровский</u>	–	Директор ПУ ВКХ ТиНАО
<u>Я.И.Пономарёв</u>	–	Начальник Управления автоматизированных систем управления технологическими процессами и связи
<u>Т.А.Виниченко</u>	–	Начальник службы планирования и проектного управления АИТ
<u>А.В.Битиев</u>	–	Начальник Энергомеханического управления

2. Создать Рабочую группу в следующем составе:

<u>Руководитель группы:</u>		
<u>Г.С. Михеев-Дёмин</u>	–	Начальник Отдела по эксплуатации автоматизации и информационных технологий
<u>Члены группы:</u>		
<u>Д.В.Дятлов</u>	–	Начальник Отдела систем диспетчерского контроля и управления
<u>А.И.Игнатов</u>	–	Ведущий специалист
<u>Д.С.Мишин</u>	–	Заместитель директора - главный инженер ПУ ВКХ ТиНАО
<u>Д.Н.Ширяев</u>	–	Начальник Отдела главного энергетика

<u>А.А.Лебедев</u>	–	Начальник Района №3 по эксплуатации водопроводно-канализационных сооружений
<u>Г.С. Михеев-Дёмин</u>	–	Начальник Отдела по эксплуатации автоматизации и информационных технологий

3. Назначить:

- Руководитель проекта: Начальник Отдела по эксплуатации автоматизации и информационных технологий Г.С. Михеев-Дёмин,
- Руководитель проекта от Функционального заказчика: Заместитель директора - главный инженер ПУ ВКХ ТиНАО Д.С.Мишин;
- Администратор проекта: Ведущий специалист А.И.Игнатов;
- Координатор проекта: Начальник службы планирования и проектного управления АИТ Т.А.Виниченко;
- Куратор проекта: Начальник Управления автоматизированных систем управления технологическими процессами и связи Я.И.Пономарёв.

4. Группу управления проектом организовать выполнение плана мероприятий по исполнению проекта.

5. Руководителю проекта:

- организовать деятельность Рабочей группы,
- проводить заседания Рабочей группы,
- давать поручения членам Рабочей группы, с указанием сроков выполнения,
- осуществлять контроль за выполнением задач проекта,
- подписывать проектные документы,
- в случае невыполнения или ненадлежащего выполнения поручений членами Рабочей группы, незамедлительно информировать куратора проекта.

6. Рабочую группу:

- обеспечить контроль качества выполненных работ согласно план-графика (Приложение №1 к настоящему распоряжению);
- участвовать в подготовке и рассмотрении технических решений по реализации проекта;
- приступить к работе с момента подписания настоящего распоряжения.

7. В процессе исполнения настоящего распоряжения руководствоваться "Положением о Рабочей группе" (Приложение №2 к Политике управления проектами в области информационных технологий и автоматизации АО "Мосводоканал", утвержденной приказом от 10.04.2015 №(01)03-631/15).

8. Контроль за исполнением настоящего распоряжения оставлю за собой.

Первый заместитель генерального директора - главный инженер

М.И.Вдовин

7.5. Проектное управление (примеры отчетов - протокол)

СОГЛАСОВАНО

"_____" _____ 2016 г.

Заместитель главного инженера

Л.В.Головин
"_____" _____ 2016 г.

Директор ПУ ВКХ ТиНАО

С.В.Забровский
"_____" _____ 2016 г.
УТВЕРЖДАЮ

ПРОТОКОЛ

Комплексной оценки результатов приемо-сдаточных испытаний выполненных работ по Договору Выполнение работ по диспетчеризации и автоматизации работы ВЗУ Микрорайон-В " ", код проекта: 091.016.0000.П15.Р16/2.

Управляющий комитет и Рабочая группа проекта, действуя на основании распоряжения Первого заместителя генерального директора – главного инженера АО "Мосводоканал" в составе:

Управляющий комитет Проекта:

Л.В.Головин	–	Заместитель главного инженера
С.В.Забровский	–	Директор ПУ ВКХ ТиНАО
Я.И.Пономарёв	–	Начальник Управления автоматизированных систем управления технологическими процессами и связи
Т.А.Виниченко	–	Начальник службы планирования и проектного управления АИТ
А.В.Битиев	–	Начальник Энергомеханического управления

Рабочая группа Проекта:

<u>Руководитель группы:</u>		
Г.С. Михеев-Дёмин	–	Начальник Отдела по эксплуатации автоматизации и информационных технологий
<u>Члены группы:</u>		

ПРОТОКОЛ ИСПЫТАНИЙ

Страница 1 из 3

Д.В.Дятлов	–	Начальник Отдела систем диспетчерского контроля и управления
А.И.Игнатов	–	Ведущий специалист
Д.С.Мишин	–	Заместитель директора - главный инженер ПУ ВКХ ТиНАО
Д.Н.Ширяев	–	Начальник Отдела главного энергетика
А.А.Лебедев	–	Начальник Района №3 по эксплуатации водопроводно-канализационных сооружений
Г.С. Михеев-Дёмин	–	Начальник Отдела по эксплуатации автоматизации и информационных технологий

В соответствии с утвержденной программой и методикой приемо-сдаточных испытаний составила настоящий протокол комплексной оценки результатов выполнения работ, а также соответствия выполненных работ требованиям технического задания, для приема объекта в опытно-промышленную эксплуатацию.

1. Цель проведения испытаний

2. Результаты приемочных испытаний

3. Замечания и предложения

Замечания по результатам приемочных испытаний отсутствуют.

4. Выводы и рекомендации

Оформить Акт ввода в промышленную эксплуатацию объектов по договору: " ".

ПРОТОКОЛ ИСПЫТАНИЙ

Страница 2 из 3

VIII. Портал нормативной документации



Портал локальной внутренней документации АО "МОСВОДОКАНАЛ"

БАЗА МОДЕЛЕЙ

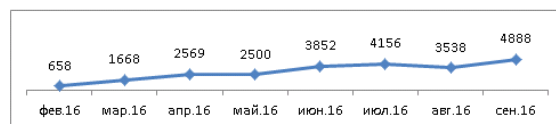
(регламенты процессов, организационная структура, документы)

[Инструкция пользователя](#)

[Перечень внутренних документов, утвержденных за текущий квартал](#)

Замечания и предложения по информации, представленной в Базе моделей,
просьба оформлять через [систему Сервис Деск](#) или сообщать по номеру телефона службы Сервис Деск 8 (499) 263-92-63

Месяц	02.16	03.16	04.16	05.16	06.16	07.16	08.16	09.16
Количество обращений к отчетам	658	1668	2569	2500	3852	4156	3538	4888



Стартовая страница с отображением тенденции по количеству обращений

8.1. Портал нормативной документации (инструкция)

Business Studio Publication

Портал локальной внутренней документации Общества

Портал локальной внутренней документации Общества представляет собой web-сайт, на котором размещены: процессная модель; утвержденные и действующие в Обществе локальные нормативные акты; положения о подразделениях, должностные/ производственные инструкции; информация об используемых информационных системах и их характеристиках. Портал локальной внутренней документации Общества состоит из 3-х разделов:

1. процессы – в разделе отображается процессная модель Общества. К процессам прикреплены действующие локальные нормативные акты;
2. субъекты – в разделе отображается организационная структура Общества. К субъектам (подразделение, должность, профессия) прикреплена ссылка на утвержденную версию положения о подразделении, должностной/производственной инструкции;
3. объекты деятельности – раздел состоит из двух частей: "Документы" и "Программные продукты". "Документы" содержит действующую локальную внутреннюю документацию Общества. Информация отображается в виде карточки документа. "Программные продукты" содержит данные о информационных системах, используемых в Обществе. Информация отображается в виде Карточки информационной системы.

Отчет сформирован: 11.10.2016 22:56
Ссылка на отчет: <http://bstudio.mvk.ru:5559/businessmodel.php?lang=ru-ru&objectId=5b5d23b9-0659-4480-a8c8-e5e34234df4c&rqid=5b5d23b9-0659-4480-a8c8-e5e34234df4c>

Краткая информация о содержании портала для пользователей

8.2. Портал нормативной документации. Организация поиска

Business Studio Publication

Поиск

Бизнес-модель компании

Искать:

Дополнительные параметры

Слова расположены:

- везде
- в теле документа
- в названии элемента

Искать:

- все слова в любом порядке
- любое из слов
- точное совпадение фразы

Место поиска:

- Процессы
- Субъекты
- Бумажный документ
- Программные продукты
- Отчеты

Искать в отчетах:

- Процессы
- Субъекты
- Бумажный документ
- Программные продукты
- Отчеты

Результаты поиска

- 1. Совмещение (Карточка подразделения)**
..разряда оператор крана манипулятораразряда оператор крана манипулятораразряда пробоотборщикразряда пробоотборщикразряда **слесарь** - ремонтникразряда **слесарь** - ремонтникразряда токарьразряда токарьразряда уборщик производственных помещенийразряда убо..
[Субъекты](#) -> АО "Мосводоканал" -> Генеральный директор -> Заместитель генерального директора - начальник Управления водоснабжения -> Вазузская гидротехническая система -> Директор Вазузской гидротехнической системы -> Заместитель директора - главный инженер -> Совмещение
- 2. Слесарь - ремонтник 3 разряда (Карточка должности)**
..наименование профессии: **слесарь** - ремонтникразряда вазузской гидротехнической системы акционерного общества "мосводоканал". датаутверждения должностной/ производственной инструкции (ди/пи): 15.01.2014 номер ди/ пи: 13-01-21 квалификац..
[Субъекты](#) -> АО "Мосводоканал" -> Генеральный директор -> Заместитель генерального директора - начальник Управления водоснабжения -> Вазузская гидротехническая система -> Директор Вазузской гидротехнической системы -> Заместитель директора - главный инженер -> Совмещение -> Слесарь - ремонтник 3 разряда
- 3. Участок по ремонту и обслуживанию контрольно-измерительных приборов и автоматики (Карточка подразделения)**
..и инженеркатегории инженеркатегории инженеркатегории инженеркатегории к кабельщик-спайщикразряда **слесарь** по контрольно-измерительным приборам и автоматикер... **слесарь** по контрольно-измерительным приборам и автоматикеразряда..
[Субъекты](#) -> АО "Мосводоканал" -> Генеральный директор -> Заместитель генерального директора - начальник Управления водоснабжения -> Вазузская гидротехническая система -> Директор Вазузской гидротехнической системы -> Заместитель директора - главный инженер -> Участок по ремонту и обслуживанию контрольно-измерительных приборов и автоматики
- 4. Слесарь по контрольно-измерительным приборам и автоматике 3 разряда (Карточка должности)**
..наименование профессии: **слесарь** по контрольно-измерительным приборам и автоматикеразряда участка по ремонту и обслуживанию контрольно-измерительных приборов и автоматики вазузской гидротехнической системы акционерного общества "мосводоканал".
[Субъекты](#) -> АО "Мосводоканал" -> Генеральный директор -> Заместитель генерального директора - начальник Управления водоснабжения -> Вазузская гидротехническая система -> Директор Вазузской гидротехнической системы ->



МОСВОДОКАНАЛ

Благодарю за внимание

Готова ответить на ваши
вопросы